

ScanDis Diktafonen FSV-510 PLUS

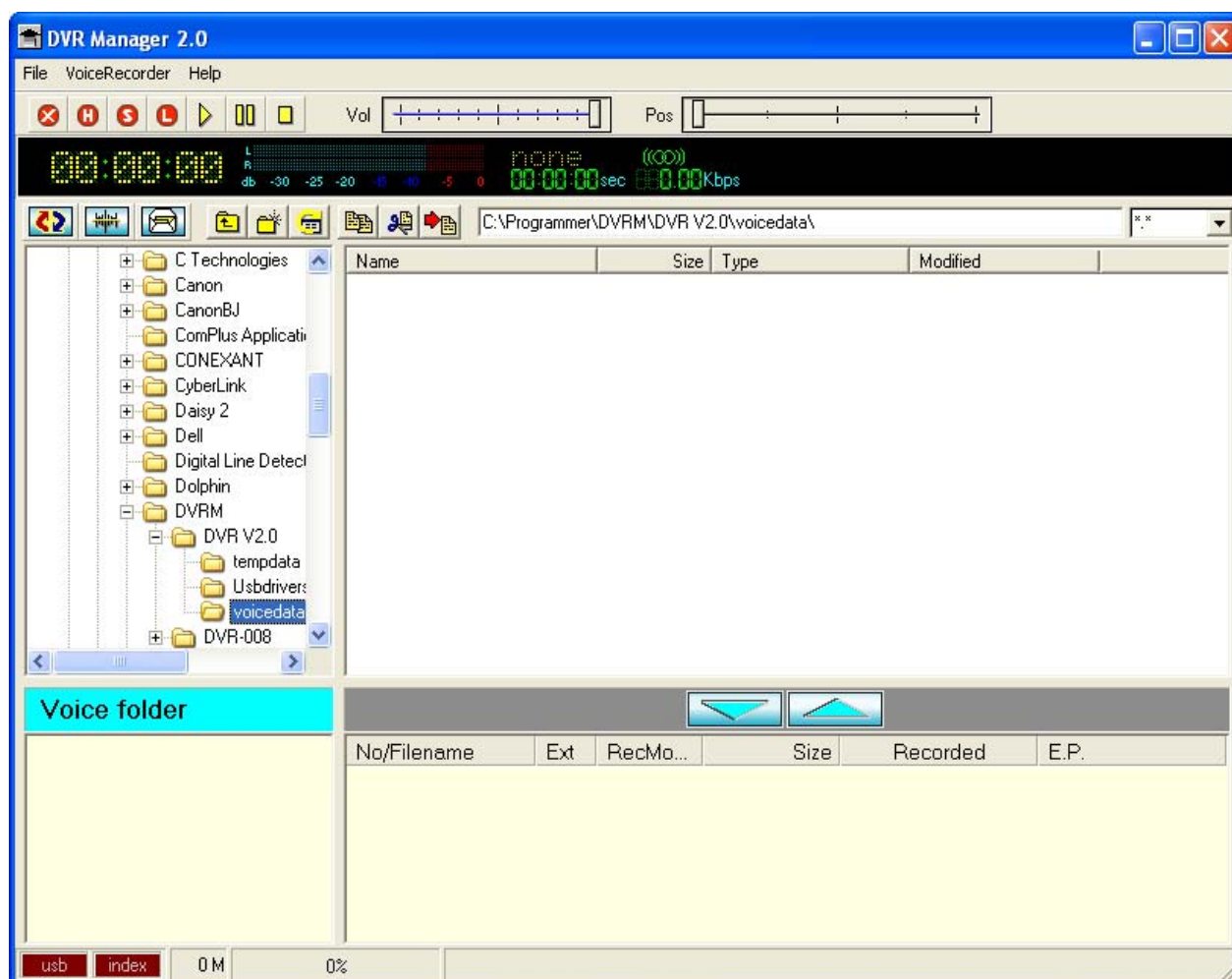
Flytning af lydfile til og fra computer

Før der kan flyttes filer med diktafonen og computeren skal programmet til diktafonen startes.



Dobbelklik på ikonet til diktafonen på skrivebordet; Der kan stå ScanDis Diktafon eller DVR V2.0 afhængig af installationen, men ikonet er det samme.

Programmet vil starte op således:

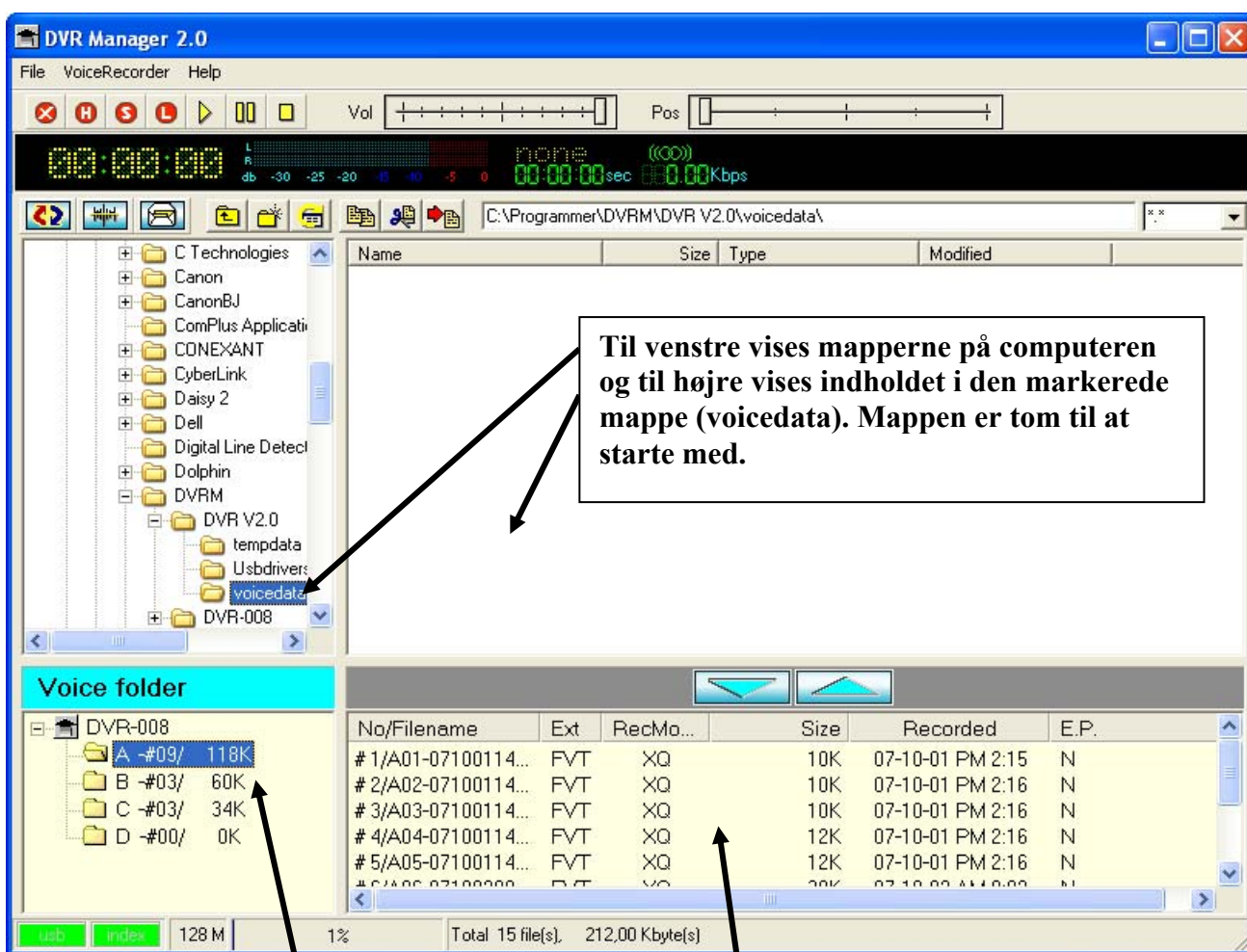


ScanDis Diktafonen FSV-510 PLUS

Kontroller først at diktafonen ikke er låst; [Hold]-knappen skal stå opad ↑.

1. Sæt nu det grå USB kabel ind i diktafonens USB stik.
2. Tilslut det brede USB stik til en af computerens USB porte.
3. Tænd for diktafonen ved at trykke på [Optag/stop]-knappen.

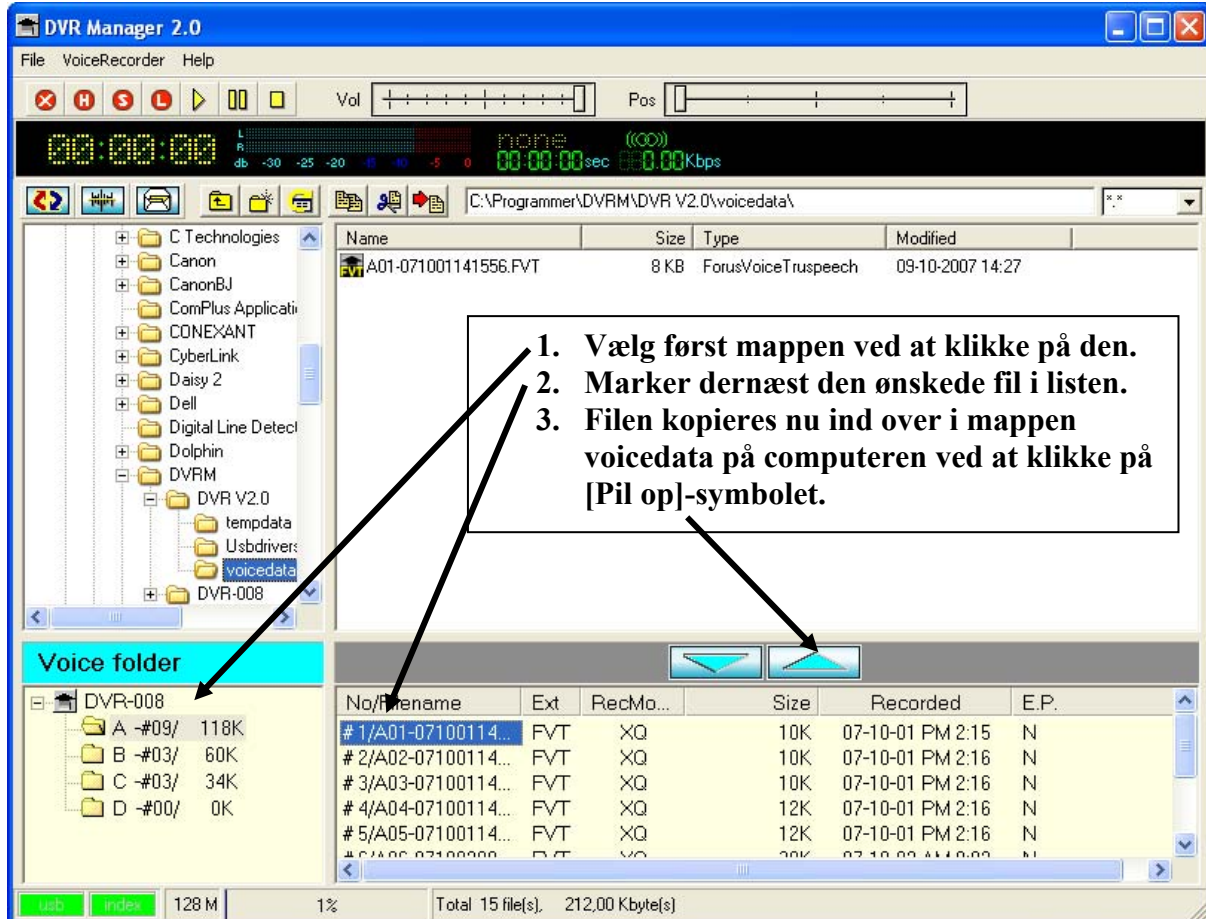
Indholdet i diktafonen bliver nu automatisk vist i programmet.



Til venstre vises mapperne på diktafonen, og til højre vises indholdet i den markerede mappe (her mappe A).
I mappeoversigten kan man også se hvor meget der ligger i hver enkelt mappe; dels ses det hvor mange filer der er totalt, og dels vises hvor meget de fylder tilsammen i den enkelte mappe (anført i den sædvanlige måleenhed på computere, kilo Byte).
For eksempel der her 9 filer i A-mappen og de fylder tilsammen 118 kB.
Ved at dobbeltklikke på en lydfil vil den blive afspillet gennem computerens højttaler, så man kan kontrollere hvad der er i filen.

ScanDis Diktafonen FSV-510 PLUS

Man kan flytte filer fra diktafonen til computeren på følgende måde.



The screenshot shows the DVR Manager 2.0 software interface. A text box with three numbered instructions is overlaid on the interface, with arrows pointing to specific elements:

1. Vælg først mappen ved at klikke på den.
2. Marker dernæst den ønskede fil i listen.
3. Filen kopieres nu ind over i mappen **voicedata** på computeren ved at klikke på [Pil op]-symbolet.

The interface includes a menu bar (File, VoiceRecorder, Help), a toolbar with playback controls, a volume and position slider, a status bar showing recording time and speed, and a file explorer window. The file explorer shows a tree view on the left with folders like 'DVR V2.0' and 'voicedata'. The main pane shows a list of files with columns for Name, Size, Type, and Modified. A 'Voice folder' panel at the bottom left shows a list of folders (A, B, C, D) with their respective sizes. A table at the bottom right shows a list of files with columns for No./Prenome, Ext, RecMo..., Size, Recorded, and E.P.

| No./Prenome | Ext | RecMo... | Size | Recorded | E.P. |
|---------------------|-----|----------|------|------------------|------|
| # 1/A01-07100114... | FVT | XQ | 10K | 07-10-01 PM 2:15 | N |
| # 2/A02-07100114... | FVT | XQ | 10K | 07-10-01 PM 2:16 | N |
| # 3/A03-07100114... | FVT | XQ | 10K | 07-10-01 PM 2:16 | N |
| # 4/A04-07100114... | FVT | XQ | 12K | 07-10-01 PM 2:16 | N |
| # 5/A05-07100114... | FVT | XQ | 12K | 07-10-01 PM 2:16 | N |

ScanDis Diktafonen FSV-510 PLUS

Vil man kopiere en lydfil tilbage til diktafonen, markere man i øverste vindue den fil man vil kopiere, og markere dernæst den mappe i diktafonen den skal kopieres til. Kopieringen startes ved at man klikker på [Pil ned]-knappen i programmet.

I detaljer gør man følgende:

1. Find frem til hvor lydfileerne ligger.
2. Marker den mappe lydfileerne skal kopieres til på diktafonen.
3. Marker de filer der skal kopieres.
4. Tryk på [Pil ned]-knappen i programmet, og filerne kopieres til diktafonen.

